


ПРИНЯТО

На педагогическом совете
МБДОУ «Детский сад
общеразвивающего вида №
93» Протокол №3 от
18.03.2019г.

УТВЕРЖДЕНО

Заведующий МБДОУ «Детский
сад общеразвивающего вида №
93» Приказ №63/2-0 от
20.03.2019г.


Е.А. Вобленко


ОТЧЕТ

О РЕЗУЛЬТАТАХ САМООБСЛЕДОВАНИЯ МУНИЦИПАЛЬНОГО
БЮДЖЕТНОГО ДОШКОЛЬНОГО ОБРАЗОВАТЕЛЬНОГО УЧРЕЖДЕНИЯ
«ДЕТСКИЙ САД ОБЩЕРАЗВИВАЮЩЕГО ВМДА № 93»

Отчетный период: 2018 год

Самообследование деятельности МБДОУ «Детский сад общеразвивающего вида № 93» проводилось на основании:

- Федерального закона «Об образовании в Российской Федерации» №273-ФЗ от 29.12.2012г. (ст.28 п.3,13 ст.29 п.3);
- Приказ Министерства образования и науки Российской Федерации № 462 от 14.06.2013 г. «Об утверждении Порядка проведения самообследования образовательных организаций»;
- Постановление Правительства Российской Федерации № 662 от 05.08.2013г. «Об осуществлении мониторинга системы образования»;
- Приказ Министерства образования и науки Российской Федерации №1218 от 14.12.2017г. «О внесении изменений в Порядок проведения самообследования образовательной организации, утвержденный приказом Министерства образования и науки Российской Федерации от 14.06.2013г. №462»;
- Приказа заведующего Вобленко Е.А. №63/2-О от 20.03.2019г. «О проведении самообследования ДОУ по итогам 2018 года»

Состав комиссии:

Вобленко Е.А. - заведующий, председатель комиссии

Дерябина Л.В. -заместитель заведующего по УМР

Исаенко Л.Б. - заместитель заведующего по АХЧ

Сараева С.Ю. - старший воспитатель

Плавунова И.А. – делопроизводитель

Кольб Н.А. - член родительского комитета

Деряева Н.И. - медицинская сестра

1 часть - Аналитическая часть

I. Общая характеристика образовательного учреждения.

Наименование учреждения (полное/краткое)	Муниципальное бюджетное дошкольное образовательное учреждение «Детский сад общеразвивающего вида № 93»/МБДОУ «Детский сад общеразвивающего вида № 93»
Тип	дошкольное образовательное учреждение
Вид	детский сад общеразвивающего вида
Статус	муниципальный
Учредитель	Муниципальное образование городской округ город Воронеж в лице администрации городского округа город Воронеж. Адрес: г.Воронеж, улица Плехановская, 10 +7(473)255-06-05 reception@cityhall.voronezh-city.ru
Юридический адрес	394016, г.Воронеж, улица Донская, дом 73
Фактический адрес	394016, г.Воронеж, улица Донская, дом 73 394016, г.Воронеж, проезд Ясный, дом 12
Год открытия после капитального ремонта (1 корпус)	2011
Режим работы	12 часов: рабочие дни: понедельник-пятница с 7.00 до 19.00, выходные дни: суббота, воскресенье, праздничные дни
Контакты	Телефон: 8(473)241-76-44, 8(473)241-22-55 E-mail: ds93sport@mail.ru
Руководитель учреждения	Вобленко Елена Александровна
Мощность дошкольного образовательного учреждения	Плановая на 435 детей/фактическая на 463 детей
Количество групп	15 групп: 13 групп общеразвивающего вида, 1 группа кратковременного пребывания, 1 группа кратковременного пребывания (ресурсная группа)
Лицензия:	Серия А 3 301935 регистрационный № И-2242 от 30.01.2012г., срок действия бессрочно
Свидетельство о внесении записи в Единый государственный реестр юридических лиц	Серия 36 № 003327866 от 23.12.2011г.
Свидетельство о постановке на учет в налоговом органе	Серия 36 № 003327867 от 17.10.2010г.
Устав ДОУ	Утвержден постановлением администрации городского округа город Воронеж № 740 от 11.08.2016г.

Локальные акты, определенные Уставом	Соответствуют перечню и содержанию Устава, законодательству РФ
Взаимодействие с организациями - партнерами	<p>Взаимодействие с социумом: Департамент образования, науки и молодежной политики Воронежской области Управление образования и молодежной политики администрации городского округа город Воронеж Отдел образования Коминтерновского района Управление образования и молодежной политики администрации городского округа город Воронеж Государственное бюджетное учреждение дополнительного профессионального образования Воронежской области «Институт образования» БУЗ ВО ВГП №3 «Детская поликлиника № 3» МБДОУ «Детский сад общеразвивающего вида № 93» взаимодействует на договорной основе с социальными партнерами: МБОУ СОШ № 6 ГБПОУ ВО «Воронежский государственный профессионально-педагогический колледж» S ВРОО «Воронежская областная федерация художественной гимнастики» S Автономная некоммерческая организация дополнительного образования «Интерлингва»</p>

МБДОУ «Детский сад общеразвивающего вида № 93» расположен в частном секторе Коминтерновского района города Воронежа, вдали от технических и промышленных предприятий. Состоит из двух корпусов. Рядом находятся социально значимые объекты: филиал поликлиники БУЗ ВО ВГП №3, МБОУ СОШ № 6.

II. Система управления учреждением.

В своей деятельности МБДОУ руководствуется Конституцией Российской Федерации, действующим законодательством об образовании, законами и иными нормативными правовыми актами Воронежской области, содержащими нормы, регулирующие отношения в сфере образования, постановлениями Учредителя, Уставом и локальными нормативными актами Учреждения.

Управление МБДОУ строится на принципе единоначалия и коллегиальности. Текущее руководство деятельностью МБДОУ осуществляет заведующий Вобленко Елена Александровна, который назначается на должность и освобождается от должности Учредителем.

В МБДОУ сформированы коллегиальные органы управления, к которым относятся:

- Общее собрание трудового коллектива;
- Педагогический совет;
- Родительский комитет.

Общее собрание трудового коллектива МБДОУ вносит предложения об

изменении и дополнении Устава МБДОУ; разрабатывает и принимает правила внутреннего трудового распорядка; осуществляет контроль выполнения трудового распорядка; осуществляет контроль выполнения коллективного договора; вносит предложения в план развития МБДОУ, в том числе о направлениях образовательной деятельности и иных видах деятельности МБДОУ; обеспечивает создание необходимых условий, обеспечивающих безопасность обучения, воспитания обучающихся; обеспечивает создание условий, необходимых для охраны и укрепления здоровья, организации питания обучающихся и работников МБДОУ. Деятельность Общего собрания трудового коллектива Упреждения регламентируется Положением об Общем собрании трудового коллектива, принятым на Общем собрании трудового коллектива МБДОУ.

Педагогический совет определяет стратегию развития МБДОУ, принимает участие в разработке программы развития МБДОУ, образовательных программ, обсуждает и проводит выбор учебных планов, программ, методических разработок, форм, методов образовательного процесса и способов их реализации; организует работу по повышению квалификации педагогических работников, развитию их творческой инициативы; распространению передового педагогического опыта. Деятельность педагогического совета регламентируется Положением о педагогическом совете, принятым Педагогическим советом, утвержденным приказом руководителя МБДОУ.

Родительский комитет осуществляет взаимодействие родительской общественности и коллектива детского сада по вопросам воспитания и обучения детей; оказания финансовой поддержки и содействия в работе МБДОУ. Деятельность родительского комитета регламентируется Положением о Родительском комитете, принятым Родительским собранием МБДОУ, утвержденным приказом руководителя.

Вывод: управление в МБДОУ «Детский сад общеразвивающего вида №93» осуществляется в соответствии с действующим законодательством на основе принципов единоначалия и коллегиальности. Структура и механизм управления образовательным учреждением обеспечивает его стабильное функционирование, взаимосвязь всех структурных подразделений, а также вовлеченность работников учреждения и родителей воспитанников в воспитательно-образовательный процесс.

III. Оценка образовательной деятельности.

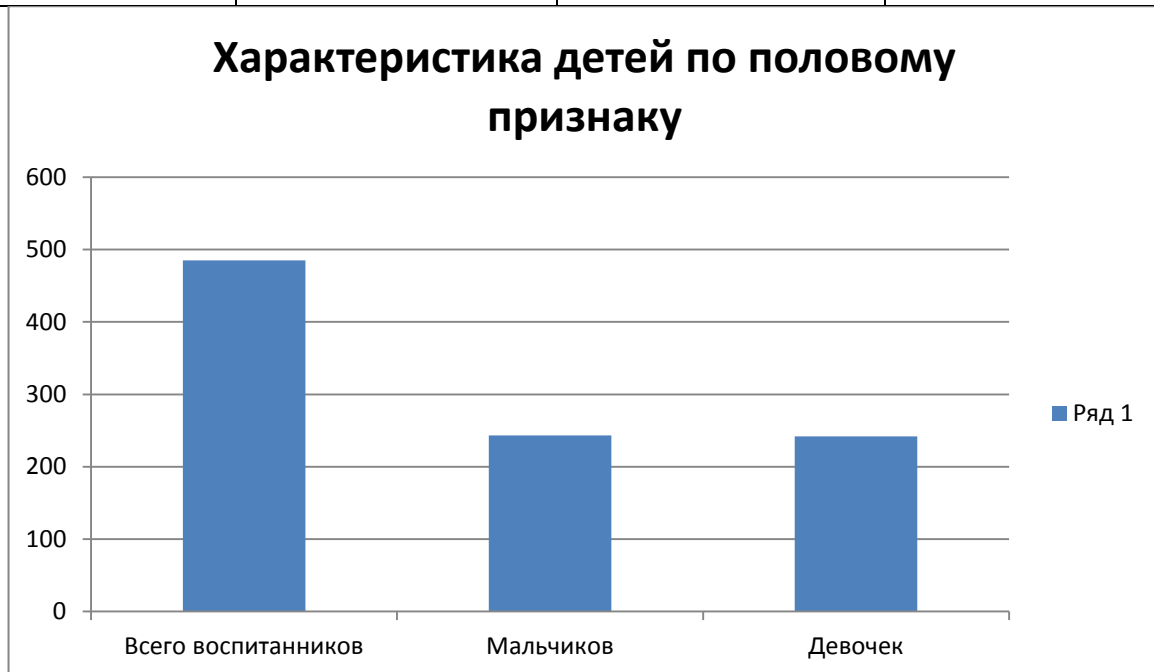
Образовательная деятельность в детском саду организована в соответствии с Федеральным законом № 273-ФЗ «Об образовании в Российской Федерации» от 29.12.2012г., ФГОС дошкольного образования, СанПиН 2.4.1.3049-13 «Санитарно-эпидемиологические требования к устройству, содержанию и организации режима работы дошкольных образовательных организаций».

Образовательная деятельность ведется на основании утвержденной основной образовательной программы дошкольного образования, которая составлена в

соответствии с ФГОС дошкольного образования, с учетом основной образовательной программы дошкольного образования «От рождения до школы» под редакцией Н.Е.Вераксы, Т.С.Комаровой, М.А.Васильевой (МОЗАИКА-СИНТЕЗ, Москва, 2015)

В 2018 учебном году в детском саду функционировало 13 групп общеразвивающего вида, 1 группа кратковременного пребывания, 1 группа кратковременного пребывания (ресурсная группа), в которых воспитывалось 485 детей в возрасте от 2 до 7 лет.

<i>Виды групп</i>	<i>Возраст детей</i>	<i>Количество</i>	<i>Количество</i>
Вторая группа раннего возраста	От 2 до 3 лет	1	26
Младшая группа	От 3 до 4 лет	3	97
Средняя группа	От 4 до 5 лет	3	105
Старшая группа	От 5 до 6 лет	3	122
Подготовительная	От 6 до 7 лет	3	116
ГКП	От 2 до 3 лет	1	10
ГКП (ресурсная группа)	От 2 до 7 лет	1	9



Для определения уровня развития детей мониторинг достижения детьми планируемых результатов освоения образовательной программы проводился дважды в год, с целью определения степени освоения детьми образовательной программы влияния образовательного процесса, организуемого в дошкольном учреждении на развитие детей.

Сроки проведения: октябрь, май.

Сбор информации основывался на использовании следующих методик:

- систематические наблюдения;
- организация специальной игровой деятельности;
- получение ответов на поставленные задачи через педагогические ситуации;
- анализ продуктов детской деятельности.

В процессе мониторинга выделяются физические, интеллектуальные и личностные качества ребенка. Достижения оцениваются путем бесед, наблюдений, создания педагогических ситуаций, анализа работ продуктивной деятельности,

организации игровой деятельности.

Мониторинг образовательного процесса, содержащий пять образовательных областей: «Речевое развитие», «Познавательное развитие», «Социально коммуникативное развитие», «Художественно-эстетическое развитие», «Физическое развитие», позволил осуществить комплексный подход к оценке развития ребенка.

Анализ освоения образовательной программы.

Воспитательный процесс в группах детского сада организован в соответствии с требованиями СанПиНа. Содержание и организация образовательного процесса в детском саду определяется перспективно-календарными планами педагогов, сеткой занятий и моделью дня каждой возрастной группы.

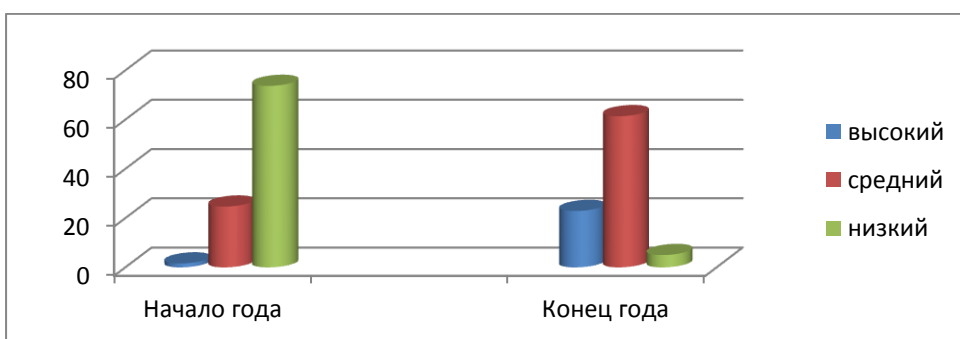
Два раз в год во всех группах приводился мониторинг воспитательно-образовательного процесса по пяти образовательным областям (социально-коммуникативное развитие, познавательное развитие, речевое развитие, художественно-эстетическое развитие и физическое развитие). Все группы сработали с положительным результатом.

Организация работы в адаптационный период в младших группах дала положительные результаты. В группах проводилась большая разъяснительная работа с родителями, целесообразно применялся щадящий режим, в этих группах в основном наблюдалась адаптация легкой степени, дети в течение двух недель привыкали к режиму детского сада, охотно шли в группу к воспитателям, у них наблюдался спокойный сон и жизнерадостное настроение. Педагоги стимулировали интерес детей к познавательным занятиям, на прогулке соблюдался активный двигательный режим, обучали навыка соблюдения санитарно-гигиенических норм.

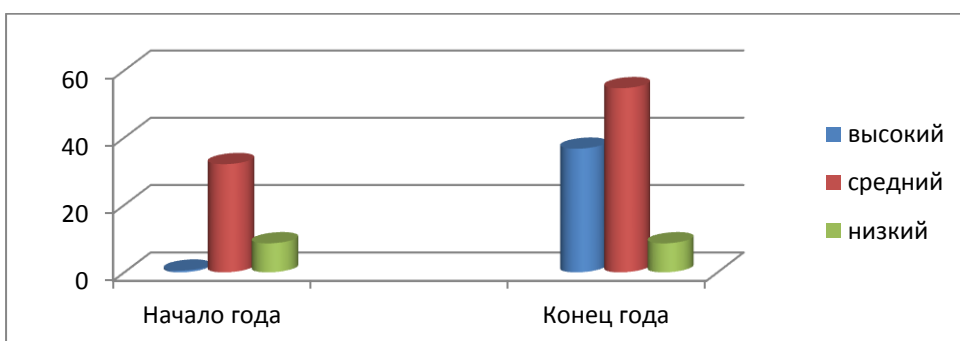
Результаты мониторинга за 2018 год.

Группа раннего возраста.

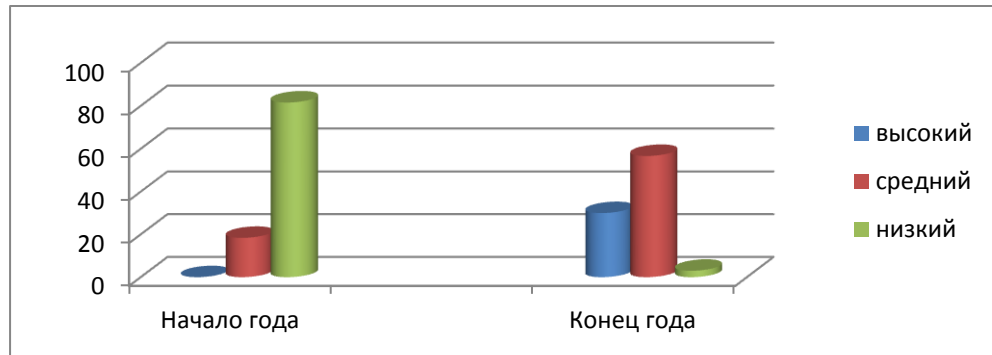
Познавательное развитие.



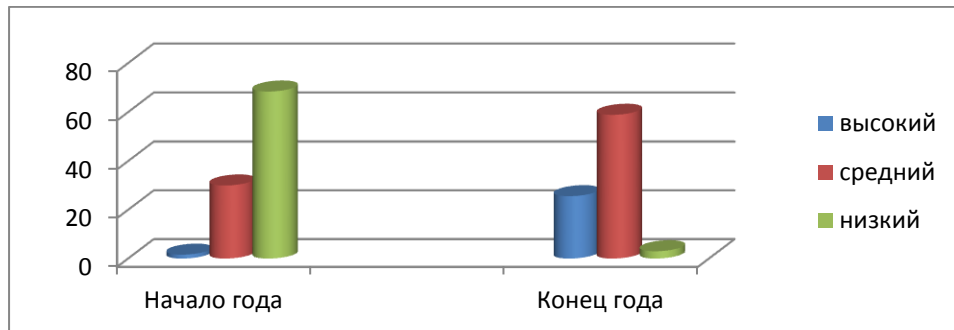
Социально-коммуникативное развитие.



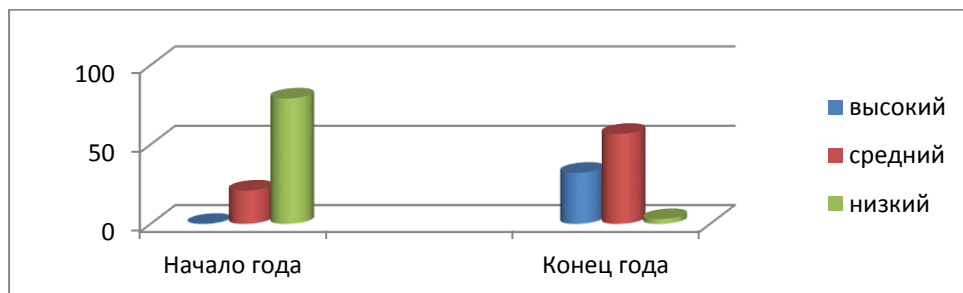
Речевое развитие.



Художественно-эстетическое развитие.

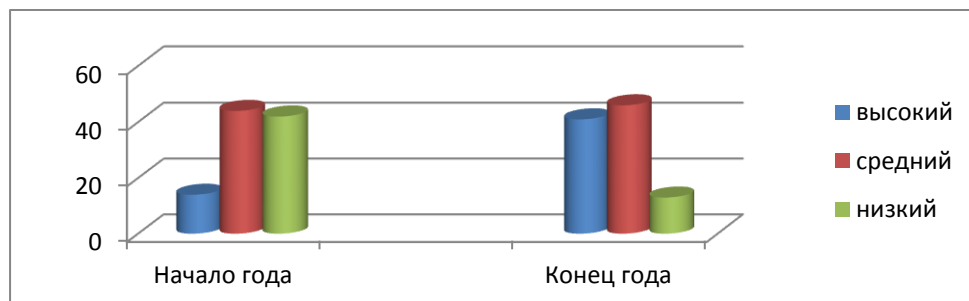


Физическое развитие.

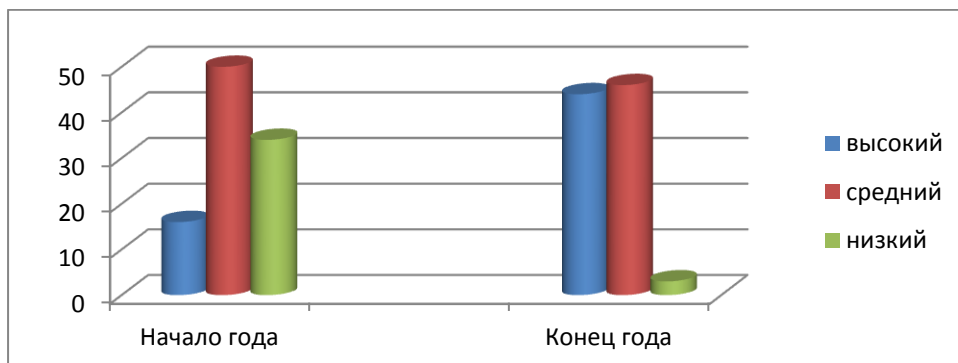


Группы дошкольного возраста

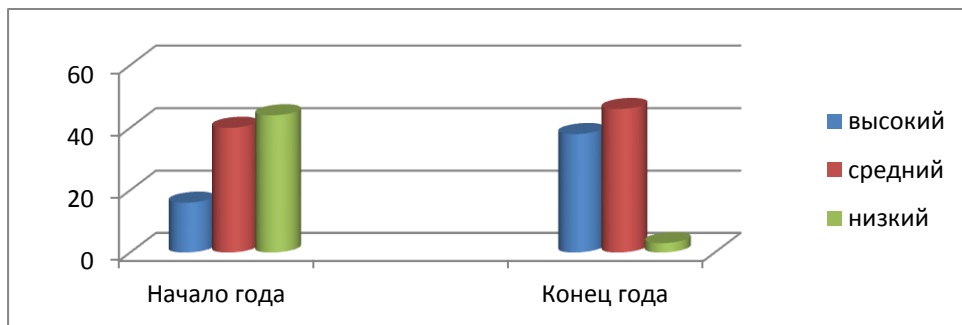
Познавательное развитие.



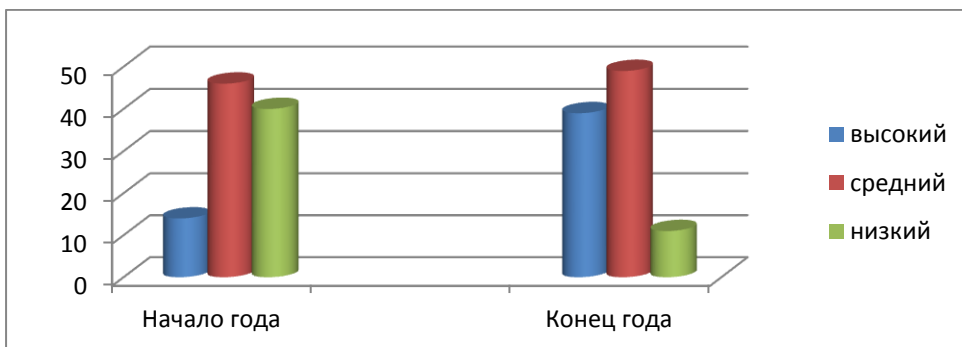
Социально-коммуникативное развитие.



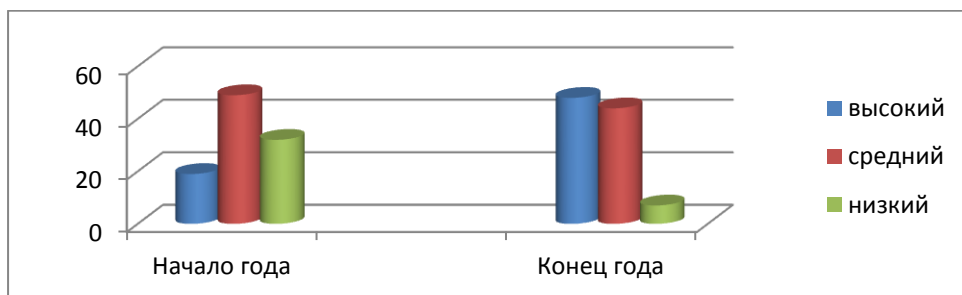
Речевое развитие.



Художественно-эстетическое развитие.



Физическое развитие.



Анализ качества освоения программного материала в группах по образовательным областям и направлениям позволяет выстроить следующий рейтинговый порядок: наиболее высокие результаты у воспитанников по таким образовательным направлениям, как «Физическое развитие» и «Социально-коммуникативное развитие» - высокого уровня. Несколько ниже результаты по направлениям «Художественно-эстетического развития», «Познавательное развитие», «Речевое развитие» на конец учебного года.

Таким образом, итоги данного мониторинга помогут определить дифференцированный подход к каждому ребенку в подборе форм организации, методов и приемов воспитания и развития на новый учебный год.

В целом по детскому саду можно отметить, что работа по основной образовательной программе МБДОУ «Детский сад общеразвивающего вида № 93» положительно сказывается на результатах итогового мониторинга.

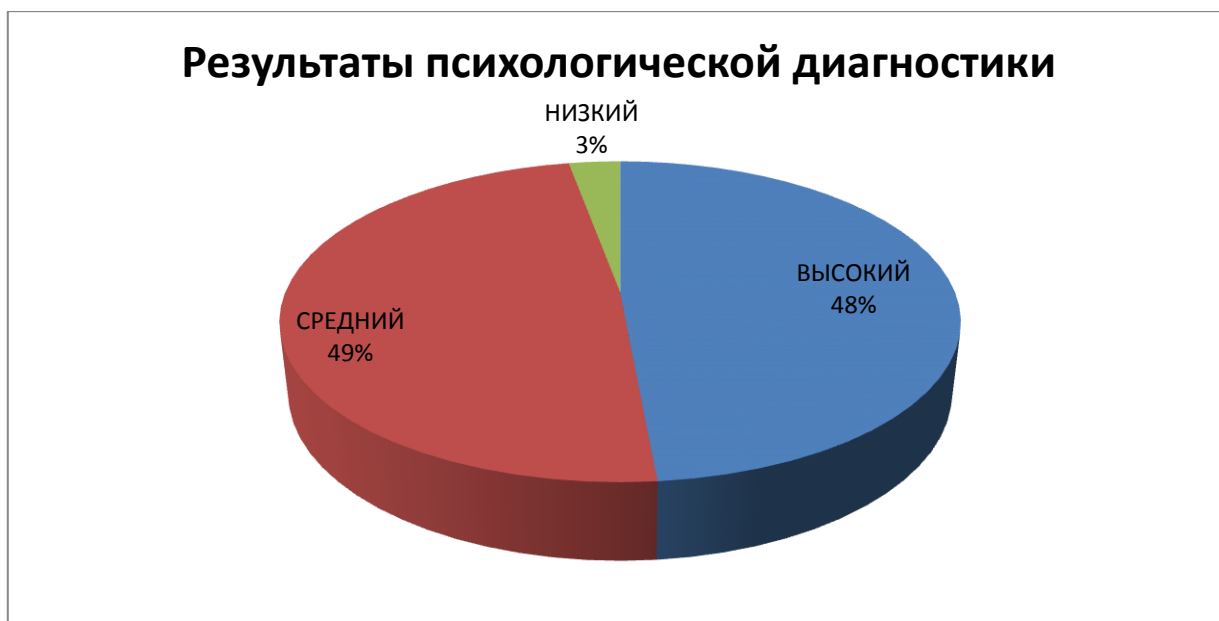
Для выявления готовности в подготовительных группах к началу процесса обучения в школе педагогом-психологом использовалась батарея психологических методик: тест школьной зрелости Керна-Йирасека, тест 10 слов, методика У. В.Ульенкова «Рисование флажков», тест «представь себе...», методика Л. Бенедер «исследование зрительно-моторной координации», Н.И. Гуткина «Домик». По результатам проведенной работы было выявлено: группа 6: высокий уровень – 50% средний уровень – 43% низкий уровень – 7%

группа 7: высокий уровень – 61% средний уровень – 36% низкий уровень – 3%

группа 10: высокий уровень – 30% средний уровень – 70% низкий уровень – 0%;

группа 11: высокий уровень – 100% средний уровень – 0% низкий уровень – 0%;

группа 13: высокий уровень – 56% средний уровень – 44% низкий уровень – 0%.



<i>ГРУППЫ</i>	<i>ВСЕГО ВЫПУСКНИКОВ</i>	<i>ПРОДИАГНОСТИРОВАНО</i>
6	37	28
7	35	28
10	36	30
11	2	1
13	21	16

В целом, успешность большинства детей подтверждается положительными отзывами родителей и учителей начальных классов.

Вывод: образовательная деятельность в ДОУ реализуется на достаточном уровне. Дети подготовительных групп получили необходимый и достаточный уровень актуального развития, который способствует успешной адаптации дошкольников к систематическому обучению в школе.

Воспитательно-образовательная работа.

Воспитательно-образовательная работа в ДОУ строится с учетом индивидуальных особенностей детей, с использованием разнообразных форм и методов, в тесной взаимосвязи воспитателей, специалистов и родителей. Детям из неполных семей уделяется большее внимание в первые месяцы адаптации к условиям детского сада.

МБДОУ «Детский сад общеразвивающего вида № 93» - образовательное учреждение, обеспечивающее полноценное и целостное развитие детей через организацию индивидуально-ориентированной, гуманистической системы воспитания и образования, обогащенной развивающей средой. В детском саду созданы благоприятные условия для развития детей, с учетом их индивидуальных

возможностей, а также поддерживаются условия для сотрудничества детей и взрослых, позволяющие выступать ребенку полноценным участником образовательных отношений.

Анализ педагогической деятельности подтверждает положительную динамику освоения детьми образовательной программы, о чем свидетельствуют данные психолого-педагогической диагностики. Взаимодействие с детьми носит личностно-ориентированный характер. Взрослые реализуют позицию равноправного партнера, проявляют уважение к интересам, мнениям, пожеланиям ребенка, поддерживают его достоинство. Анализируя беседы с детьми и родителями можно сказать, что доминантное количество воспитанников ценят и любят посещать детский сад, благоприятно и комфортно чувствуют себя в нем.

В детском саду созданы условия для художественно-эстетического воспитания детей. В течение учебного года детям прививался интерес к эстетической стороне действительности, развивалась потребность в творческом самовыражении, воспитывалась инициативность и самостоятельность. Детей знакомили с разными видами искусства, народным творчеством. Дети занимались музыкальной, изобразительной, театрализованной, конструктивной деятельностью, организовывались сюжетно-ролевые игры. Работали над развитием фантазии и воображением ребенка. Педагог дополнительного образования по ИЗО целенаправленно работал над воспитанием эмоционально-положительного отношения к художественной деятельности.

В направлении физического воспитания в детском саду имеется физкультурный зал с современным оборудованием, спортивная площадка на территории детского сада. Инструктор по физической культуре и педагог дополнительного образования по АФК использовали разнообразные варианты проведения физкультурных занятий, которые проводились как в помещении, так и на спортивной площадке. На физкультурных занятиях в течение года дети осваивали новые движения, отработывали способы выполнения уже знакомых движений. На практических занятиях педагоги побуждали детей выполнять физические упражнения, способствующие развитию координации движений, ловкости, гибкости. Для развития и укрепления здоровья детей проводилась следующая работа: систематические физкультурные занятия, спортивные праздники и развлечения. Контролировалось проведение утренней гимнастики, бодрящей гимнастики после сна и всех режимных моментов, в целом двигательного режима.

Результаты наблюдений показали, что воспитатели всех возрастных групп уделяют определенное внимание организации по выполнению двигательного режима. Реализация двигательного режима выполнялась педагогами в полном объеме.

Речевому развитию способствует среда, созданная в групповых комнатах. В каждой группе оборудован книжный уголок, представлен ряд дидактических игр. На протяжении всего учебного года велась интенсивная работа по совершенствованию и

обогащению речи детей, формированию связной речи. Педагоги поощряли инициативы детей - выслушивали детские вопросы, одобряли рассуждения и самостоятельные умозаключения.

В познавательном развитии работа педагогов основывается на постоянном пополнении, изменении предметно-пространственной среды, положительной мотивации на совместную образовательную деятельность. В воспитательно-образовательном процессе опора делалась на такие виды познавательной активности, как наблюдения, познавательные беседы, экспериментирование. Успешному решению задач математического развития способствует наличие разнообразного дидактического материала. Во всех группах формирование элементарных математических представлений ведется системно. Знания у детей хорошие, это мы видели при просмотре НОД.

Осуществление экологического воспитания оказывает влияние на всестороннее развитие ребенка и формирование у него целостной картины мира. Педагоги формируют у детей осознанное понимание взаимосвязей всего живого и неживого в природе, воспитывают чувственно-эмоциональные реакции детей на окружающую среду. Путем целенаправленного общения с окружающей средой (на прогулках, в группах) у детей воспитывается заботливое отношение к природе. В результате проведенной работы у детей сформированы экологические представления о живой и неживой природе, умение сочувствовать и созерцать.

Деятельность по социально-личностному развитию планируется как в перспективных планах возрастных групп, так и в ежедневном плане воспитательно-образовательной работы. Проводится постоянная педагогическая работа по формированию положительного отношения к себе, другим людям, окружающему миру. Формы, методы и приемы, применяемые педагогами, развивают коммуникативную и социальную компетентность детей.

В детском саду созданы условия для реализации интересов детей в разных творческих играх, воспитатели развивают умение детей широко использовать игровую роль для развертывания разнообразных сюжетов, поощряют детскую инициативу в использовании нормативных способов разрешения конфликтов. Дети вместе с воспитателем осваивают множество социальных ролей, значимых для успешной адаптации в обществе, приобщаются к ценностям, традициям нашего общества. Все занятия педагоги стараются проводить в игровой форме.

Вопросы безопасности являются актуальными для педагогического коллектива детского сада. Необходимо донести до воспитанников очень сложные вопросы, причем донести так, чтобы они, воспринимали информацию и могли бы в последующем применить ее на практике. Поэтому в процессе организованной деятельности с детьми педагоги стремятся внести элементы новизны, включают игровые моменты, используют театрализованную педагогику, применяют наглядные пособия и

презентации. Главной целью в вопросах ОБЖ педагоги видят в формировании у детей, начиная с младшего возраста навыков безопасного поведения в быту, в природе, на улицах, на дорогах, в обществе людей. Воспитание привычки к здоровому образу жизни; развитие умения прогнозировать опасные ситуации и по возможности их избегать, а при необходимости - действовать в соответствии с ситуацией.

Работа по формированию безопасного поведения планируется и регулярно проводится во всех возрастных группах. Для эффективной планомерной работы по этому направлению создана предметно-развивающая среда: в групповых комнатах подобрана художественная литература, иллюстрации, атрибуты, игрушки, макеты перекрестков, светофора, настольно-печатные игры, оформлены альбомы по правилам дорожного движения, пожарной безопасности, безопасному поведению с незнакомыми людьми, наглядно оформлены номера телефонов экстренных служб.

Коллектив работает по годовому плану. Воспитательно-образовательная работа в МБДОУ в 2018 году была направлена на решение следующих задач:

1. Поддержание инициативы детей в различных видах деятельности. Способствовать развитию игровой деятельности в процессе образовательной деятельности.
2. Создание благоприятных условий развития детей в соответствии с их возрастными и индивидуальными особенностями и склонностями, развития способностей и творческого потенциала каждого ребенка как субъекта отношений с самим собой, другими детьми, взрослыми и миром.
3. Объединение обучения и воспитания в целостный образовательный процесс на основе духовно-нравственных и социокультурных ценностей и принятых в обществе правил и норм поведения в интересах человека, семьи, общества.
4. Формирование общей культуры личности детей, в том числе ценностей здорового образа жизни, развития их социальных, нравственных, эстетических, интеллектуальных, физических качеств, инициативности, самостоятельности и ответственности ребенка, формирования предпосылок учебной деятельности.
5. Внедрение современных инновационных технологий.

Для решения этих задач были проведены:

Педагогические советы.

1. Заседания методического объединения:
 - «Интеллектуальное развитие детей через формирование элементарных математических представлений в соответствии с ФГОС»
 - «Развитие художественно-творческих способностей в продуктивной деятельности детей дошкольного возраста»
 - «Современные формы работы с родителями в ДОУ»
2. Школа молодого воспитателя:
 - «Виды детского труда и формы его организации в ДОУ»
 - «Играем вместе»

- «Здоровье детей в руках взрослых»
- «Русская народная песня, как средство патриотического воспитания»

3. Консультации для педагогов:

- «Адаптация младших дошкольников» «РППС как условие для индивидуального развития ребенка в ДОУ»

- «Моральный облик воспитателя»

4. Семинары:

- «Рисунок ребенка говорит о многом»

Насыщенность РППС реализуется с помощью разнообразия материалов, оборудования, инвентаря в группе и соответствует возрастным особенностям и содержанию программы.

Полифункциональность реализуется с помощью разделения пространства групп на зоны с помощью различного модульного оборудования. Использование модулей наряду с конструкторами, мозаиками, физкультурным оборудованием (обручами, мячами, скакалками), предметами и играми, которые не несут в себе определенной смысловой информации, способствует развитию воображения и знаково-символической функции дошкольников.

Транспортируемость среды в группах реализуется с помощью изменяемости в зависимости от возрастных особенностей детей, периода обучения, реализуемой образовательной программы. Если в группе больше мальчиков, то в группе больше конструкторов, кубиков, машин, что позволяет детям строить дома, мосты, гаражи не только на полу, но и на мобильных платформах. Все части пространства групп МБДОУ, в зависимости от конкретных задач момента, обладают возможностью изменяться, то есть имеют подвижные, трансформируемые границы.

Вариативность среды реализуется с помощью различных пространств (для игры, уединения, конструирования и пр.), наличием материалов, оборудования, инвентаря, игр, игрушек для развития детских видов деятельности. Постоянное обновление новыми предметами согласно тематике недели, стимулирует исследовательскую, познавательную, игровую, двигательную активность детей.

Доступность развивающей предметно-пространственной среды организуется так, чтобы каждый ребенок имел возможность свободно заниматься любимым делом. Для этого в ДОУ обеспечено детям доступность всех помещений, где осуществляется образовательная деятельность, а также свободный доступ воспитанников к играм, игрушкам, материалам, пособиям, обеспечивающих все основные виды детской деятельности.

Безопасная среда, окружающая детей в ДОУ, обеспечивает безопасность их жизнедеятельности, способствует укреплению здоровья, т.е. соответствует требованиям по обеспечению надежности и безопасности. Форма и дизайн так же ориентированы на безопасность. Все материалы и оборудования имеют сертификаты

качества, отвечают гигиеническим требованиям.

В детском саду функционирует Консультационный центр. Основными задачами, которого являются:

➤ Оказание всесторонней помощи родителям (законным представителям) детей от 2 до 7 лет, не охваченных дошкольным образованием, в обеспечении успешной адаптации детей при поступлении в ДООУ, ранее не посещающих ДООУ, в вопросах воспитания и развития детей с учетом их возрастных возможностей.

➤ Оказание психолого-педагогической помощи родителям (законным представителям) для всестороннего развития личности детей, не посещающих детские образовательные учреждения.

➤ Оказание консультативной помощи родителям (законным представителям) по различным вопросам воспитания, обучения и развития ребенка дошкольного возраста.

➤ Оказание содействия родителям в социализации детей дошкольного возраста, не посещающих образовательные учреждения.

В 2018 году в Консультационный центр обратились 40 человек. Им была оказана помощь в виде консультаций по вопросам:

«Родительская любовь»

«Книга в руках малыша»

«Почему дети лгут»

«Рисунок ребенка расскажет о многом. Присмотритесь к нему»

«Выиграть может каждый. Как разрешить конфликт»

«Приобщение детей к физической культуре»

«Готовность ребенка к обучению в школе»

«Что такое адаптация»

Условия осуществления воспитательно-образовательного процесса.

МБДОУ расположено в двух корпусах Территории учреждения располагаются на отдельных участках с металлическим ограждением по всему периметру.

Требования охраны и здоровья воспитанников и работников образовательного учреждения соответствует нормам пожарной и электробезопасности, требованиям охраны труда воспитанников и работников. Работники знают и соблюдают правила пожарной безопасности, правила личной гигиены (регулярно проводятся плановые и внеплановые инструктажи). Осуществляется постоянная охрана учреждения. Система безопасности в детском саду обеспечивается: видеонаблюдением, оснащением ДООУ тревожной кнопкой, АПС системой оповещения и эвакуации людей при пожаре, круглосуточным дежурством вахтеров и сторожей.

Для отработки устойчивых навыков безопасного поведения в условиях возникновения чрезвычайных ситуаций в ДООУ два раза в год проводились тренировочные занятия по эвакуации с детьми и персоналом ДООУ на случай угрозы террористического акта, пожара.

Систематически проводилось обследование дошкольного учреждения и прилегающей территории на предмет их защищенности, работоспособности охранной сигнализации, обнаружения посторонних предметов (осмотр проводился заместителем заведующего по АХЧ, вахтерами, сторожами). Групповые площадки ежедневно осматривались воспитателями.

Поддерживались в состоянии постоянной готовности первичные средства пожаротушения: огнетушители, пожарные краны, проверка пожарных шлангов и кранов и т.д., соблюдались требования к содержанию эвакуационных выходов. Проведена перезарядка огнетушителей, ежегодное электроизмерение и проверка сопротивления изоляции электрооборудования. Ежемесячно проводилась проверка системы передачи извещения о пожаре ПАК «Стрелец-Мониторинг». В целях соблюдения пожарной безопасности в детском саду имеется паспорт пожарной безопасности.

Со стороны методической службы ДООУ проводилась работа с педагогическим коллективом по обучению детей дошкольного возраста правилам безопасности: во всех возрастных группах с детьми проводились следующие мероприятия: тематические беседы и занятия, развлечения, выставки поделок и рисунков. Разрабатывались и размещались на стендах, в уголках для родителей памятки и буклеты на различные темы безопасности дошкольников. Был проведен День защиты детей.

Благодаря активности, интересу педагогов, их постоянной работе по повышению профессионализма и компетентности наблюдается постоянная положительная динамика в освоении дошкольников образовательной программы. Сотрудники и дети постоянно учувствуют в различных конкурсах.

МБ ДООУ «Детский сад общеразвивающего вида № 93» участвует в следующих инновационных программах:

- «Доступная среда на 2016-2020 годы». Паспорт доступности объекта социальной инфраструктуры (ОСИ) № 01-2072/Б.
- Региональный инновационный образовательный проект «Создание, апробация и распространение комплексных инновационных образовательных моделей, обеспечивающих эффективную реализацию федерального государственного образовательного стандарта дошкольного образования» и положения о региональном конкурсе «Детский сад - Лидер образования Воронежской области». Приказ департамента образования, науки и молодежной политики Воронежской области от «20» декабря 2016 г. № 1510.
- Проект «Методика развития эмоционального интеллекта детей «Академия Монсиков» при поддержке Агентства стратегических инициатив по продвижению новых проектов (г. Москва) и Департамента образования, науки и молодежной политики Воронежской области. Приказ департамента образования, науки и молодежной политики Воронежской области от «20» декабря 2016 г. № 1510.

- Присвоение статуса региональной инновационной площадки по направлению «Обучение детей с расстройствами аутистического спектра с использованием технологии прикладного поведенческого анализа» Приказ департамента и образования, науки и молодёжной политики Воронежской области от «13» ноября 2017г. № 132.

II. Оценка качества организации.

В 2018 году в МБДОУ «Детский сад общеразвивающего вида № 93» была проведена независимая оценка качества организации, осуществляющей образовательную деятельность на территории Воронежской области. С результатами независимой оценки качества деятельности организации можно ознакомиться на сайте bus.gov.ru.

II. Анализ кадрового обеспечения.

В учреждении комплектование кадрами строится в соответствии со штатным расписанием.

В состав педагогического коллектива МБДОУ в 2018 году входили 2 старших воспитателя, 27 воспитателей, 2 музыкальных руководителя, инструктор по физической культуре, педагог дополнительного образования по ИЗО, педагог дополнительного образования по хореографии, педагог дополнительного образования по АФК, 2 педагога-психолога, учитель-логопед, 4 тьютора.

Возрастной состав педагогических работников

<i>Возраст, лет</i>	<i>Число работников</i>	<i>%</i>
До 25	2	5%
25-29	8	19%
30-39	19	45%
40-49	8	19%
50-54	2	5%
Более 55	3	7%

Характеристика педагогических работников по уровню образования.

Уровень образования	Число работников	%
Высшее	30	71%
Высшее педагогическое	30	71%
Средне профессиональное	12	28,5%
Среднее профессиональное педагогическое	12	28,5%

Характеристика педагогов по квалификационным категориям.

Квалификационная	Число работников	%
Высшая	4	9,5
Первая	11	12,6
сзд	4	9,5
Без категории (молодые специалисты)	22	52,3

В 2018 году педагоги МБДОУ постоянно повышали свою профессиональную квалификацию по дополнительным профессиональным образовательным программам:

- 2 тьютора прошли обучение в в ГБУ ДПО ВО «Институт развития образования» по программе с детьми с РАС
- педагог-психолог ресурсной группы и зам.зав. по УМР посещали курс семинаров, направленных на работу с РАС в ФГБОУВО МГППУ

технология и результат»

- заместитель заведующей по УМР прошла обучающую программу «Первые шаги» и программно-методический комплекс для детей раннего возраста; принимала участие во Всероссийском форуме работников дошкольного образования «Ориентиры детства»; III Всероссийской научно-практической конференции «Комплексное сопровождение детей с расстройствами аутистического спектра»

Всероссийском научно-практическом семинаре «Структурированный подход ТЕАССН в работе с детьми с РАС»

- 1 педагог, педагог-психолог совместно посетили Московский международный форум город образования;

- педагог-психолог принимала участие во Всероссийском форуме работников дошкольного образования «Ориентиры детства»;

III Всероссийской научно-практической конференции «Комплексное сопровождение детей с расстройствами аутистического спектра»; Всероссийском научно-практическом семинаре «Структурированный подход ТЕАССН в работе с детьми с РАС»

- 1 педагог прошел курсы повышения квалификации в многопрофильном центре дополнительного профессионального образования «Эффективо Групп» по программе «Повышение профессиональной компетентности педагога дошкольной образовательной организации в логике требований ФГОС ДО».

Педагоги МБДОУ «Детский сад общеразвивающего вида № 93» принимали активное участие в проблемных и обучающих семинарах, научно-практических конференциях различного уровня. Участвовали сами и вместе с детьми в городских, областных, региональных, всероссийских, международных конкурсах. Принимали участие в методической работе на муниципальном и региональном уровнях.

Вывод: анализ профессионального уровня педагогов позволяет сделать вывод о том, что в целом коллектив МБДОУ «Детский сад общеразвивающего вида № 93» работоспособный, полный перспектив, объединен общими целями и задачами. В 2018 году педагоги активно транслировали свой опыт работы с детьми с РАС. Анализ образовательного и квалификационного уровней педагогического коллектива является достаточным для проведения воспитательно-образовательной деятельности.

V. Оценка материально-технической базы.

В МБДОУ сформирована материально-техническая база для реализации образовательных программ, жизнеобеспечения и развития детей.

Материально-техническое обеспечение по основным параметрам соответствует санитарно-эпидемиологическим правилам и нормативам, требованиям реализуемых программ.

МБДОУ расположено в двух корпусах. Состояние зданий и коммуникаций удовлетворительное. На территории размещены 14 прогулочных изолированных площадок, оснащенных навесами, песочницами для игр детей, оборудованием для лазания, имеется современная спортивная площадка, центр безопасности по правилам дорожного движения, который оснащен современным оборудованием. Во всех возрастных группах создано зонированное пространство (группа разбита на центры развития по различным видам деятельности): двигательная, игровая, познавательная, художественно-продуктивная и др. Все помещения оснащены современным специальным техническим, учебным и игровым оборудованием, разнообразными наглядными пособиями.

В МБДОУ имеются помещения, обеспечивающие функционирование учреждения:

- Кабинет заведующего
- Методический кабинет
- 14 групповых помещений
- Музыкальный зал
- Спортивный зал
- Сенсорная комната
- Логопедический кабинет
- Кабинет педагога-психолога
- Кабинет заместителя заведующего
- Медицинский кабинет (в каждом корпусе)
- Пищеблок (в каждом корпусе)
- Прачечная (в каждом корпусе).

Особенностью предметно-развивающей среды в нашем детском саду является её многофункциональность: эффективное использование одних и тех же помещений для разных форм дошкольного образования. Например, физкультурный зал, музыкальный зал используются для игр, организованной образовательной и досуговой деятельности с детьми, посещающими МБДОУ.

Особое внимание уделяется организации питания. Оно осуществляется на основании утвержденного двадцатидневного меню. Рациональное питание, отвечающее физиологическим требованиям растущего организма в пищевых веществах и энергии, обеспечивает нормальное гармоничное развитие ребенка, способствует укреплению иммунитета.

Среда детского сада свободная, комфортная, доброжелательная, многообразная, развивающая, воспитывающая, располагающая к общению, обеспечивает

познавательное, речевое, социально-коммуникативное, художественно-эстетическое и физическое развитие детей.

Вывод: материально-технические условия МБДОУ «Детский сад общеразвивающего вида № 93» соответствует требованиям СанПиН, правилам пожарной безопасности, охраны жизни и здоровья всех субъектов образовательного процесс, обеспечивает комплексную безопасность дошкольного учреждения. Развивающая предметно-пространственная среда обеспечивает максимальную реализацию образовательного потенциала пространства и материалов, оборудования и инвентаря для развития детей в соответствии с их возрастными и индивидуальными особенностями. несмотря на это, необходимо пополнять предметно-пространственную среду ДОУ современным оборудованием и материалами продолжать оснащение образовательного пространства техническими средствами обучения.

II часть — Показатели деятельности

МБДОУ «Детский сад общеразвивающего вида № 93»,

подлежащие самообследованию.

<i>N n/n</i>	<i>Показатели</i>	<i>Единица</i>
I.	Образовательная деятельность	
1.1	Общая численность воспитанников, осваивающих образовательную программу дошкольного образования, в том числе:	485 человек
1.1.1	В режиме полного дня (8-12 часов)	458 человек
1.1.2	В режиме кратковременного пребывания (3-5 часов)	10 человек
1.2	Общая численность воспитанников в возрасте до 3 лет	26 человек
1.3	Общая численность воспитанников в возрасте от 3 до 8 лет	458 человек
1.4	Численность/удельный вес численности воспитанников в общей численности воспитанников, получающих услуги присмотра и ухода:	485 человек/ 100%
1.4.1	В режиме полного дня (8-12 часов)	466 человек/ 100%
1.4.2	В режиме продленного дня (12-14 часов)	-
1.4.3	В режиме круглосуточного пребывания	-
1.5	Численность/удельный вес численности воспитанников с ограниченными возможностями здоровья в общей численности воспитанников, получающих услуги:	9 человек/ 1,9%
1.5.1	По коррекции недостатков в физическом и (или) психическом развитии	“
1.5.2	По освоению образовательной программы дошкольного образования	9 человек/ 1,9%
1.5.3	По присмотру и уходу	9 человек/ 1,9%
1.6	Средний показатель пропущенных дней при посещении дошкольной образовательной организации по болезни на одного воспитанника	10 дней

1.7	Общая численность педагогических работников, в том числе:	42 человека
1.7.1	Численность/удельный вес численности педагогических работников, имеющих высшее образование	30 человек/ 1 %
1.7.2	Численность/удельный вес численности педагогических работников, имеющих высшее образование педагогической направленности (профиля)	30 человек 71%
1.7.3	Численность/удельный вес численности педагогических работников, имеющих среднее профессиональное образование	12/28,5%
1.7.4	Численность/удельный вес численности педагогических работников, имеющих среднее профессиональное образование педагогической направленности (профиля)	8/21,6%
1.8	Численность/удельный вес численности педагогических работников, которым по результатам аттестации присвоена квалификационная категория, в общей численности педагогических работников, в том числе:	11 человек/ 29,7%
1.8.1	Высшая	4 человек/ 10,8%
1.8.2	Первая	7 человек/ 18,9%
1.9	Численность/удельный вес численности педагогических работников в общей численности педагогических работников, педагогический стаж работы которых составляет:	
1.9.1	До 5 лет	8 человека/ 19%
1.9.2	Свыше 30 лет	29 человек/ 69%
1.10	Численность/удельный вес численности педагогических работников в общей численности педагогических работников в возрасте до 30 лет	10 человек/ 23%
1.11	Численность/удельный вес численности педагогических работников в общей численности педагогических работников в возрасте от 55 лет	3 человек/ 5,4%
1.12	Численность/удельный вес численности педагогических и административно-хозяйственных работников, прошедших за последние 5 лет повышение квалификации/профессиональную переподготовку по профилю педагогической деятельности или иной осуществляемой в образовательной организации деятельности, в общей численности педагогических и административно-хозяйственных работников	42 человек/ 100%
1.13	Численность/удельный вес численности педагогических и административно-хозяйственных работников, прошедших повышение квалификации по применению в образовательном процессе федеральных государственных образовательных стандартов в общей численности педагогических и административно-хозяйственных работников	42 человек/ 100%

1.14	Соотношение "педагогический работник/воспитанник" в дошкольной образовательной организации	42 человек/ 485 человек
1.15	Наличие в образовательной организации следующих	
1.15.1	Музыкального руководителя	да
1.15.2	Инструктора по физической культуре	да
1.15.3	Учителя-логопеда	да
1.15.4	Логопеда	да
1.15.5	Учителя- дефектолога	да
1.15.6	Педагога-психолога	да
2.	Инфраструктура	
2.1	Общая площадь помещений, в которых	5,1 кв.м.
2.2	Площадь помещений для организации	130 кв.м.
2.3	Наличие физкультурного зала	да
2.4	Наличие музыкального зала	да
2.5	Наличие прогулочных площадок, обеспечивающих	да